

Business

THE TRIBUNE, CHANDIGARH, THURSDAY, AUGUST 26, 2010

CII adopts 2 Leh villages

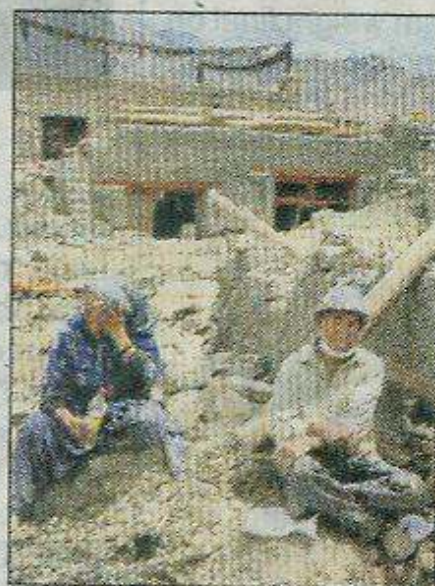
RUCHIKA M. KHANNA
TRIBUNE NEWS SERVICE

CHANDIGARH, AUGUST 25

Moved by the gloom left behind by the flash floods in Leh, the CII has come together with an initiative to rebuild the flood-ravaged villages in the Ladakh region.

While ACC has donated 100 tonnes of cement to construct houses, Kapsons - a leading garment retailer has donated over 500 warm jackets, while leading shoe exporter, Drish shoes has donated over 1000 pairs of fur shoes.

The hand tool industry in Jalandhar has donated tools for removing debris and mud, blankets have been donated by the Amritsar and Ludhiana industry. The funds donated by the corporate houses are being used to buy community tents to run



schools, reverse osmosis system and water purification tablets, solar lanterns and battery operated lamps.

"Most of the material has been dispatched by the CII to Leh. In fact, we have stationed a team at Leh, which is involved in distribution of relief material to the flood victims there. We have also managed to reach out to seven villages across the Zaskar river, which are

inaccessible with the help of the Army and the Association for Far Flung Villages, and distributed relief material there," said Charu Mathur, regional director, CII Northern Region.

Even as the industry is busy dispatching the relief material, it has decided to adopt two villages - Saboo and Nimmo. A CII team will not only work on reconstruction of all houses in the two villages, but also in restoration of irrigation headworks here.

"All the work will be completed before the onset of winters and the challenge is to do this before October. We will also be promoting the use of solar energy in these villages, so that they can be constructed into model villages. We have sought the permission for the same from the government," said Mathur.

CII to adopt two villages in Ladakh

TIMES NEWS NETWORK

Chandigarh: Confederation of Indian Industry (CII) on Wednesday announced it will adopt and solarize Saboo and Nimmo villages in Ladakh region. These were completely devastated due to a cloudburst that occurred on August 6.

Saboo village was adopted as a model village in Leh after a visit by the then President of India APJ Abdul Kalam in 2003. However, most of the houses in the village have been buried under slush after the disaster.

Confirming the development, Charu Mathur, regional director, CII, northern region, said after providing immediate relief material, has decided to construct around 50 houses in

Saboo and Nimmo villages before the onset of winters.

The model or pattern of the house would be decided after discussion with the local administration. Initially, they had planned to construct one big room, one Ladakhi kitchen and a washroom at an estimated cost of Rs 2 lakh.

She, however further added that a team is in the calamity-hit region to chart out the complete plan.

In Saboo, 52 household were affected and 14 persons died while in Nimmo, 18 houses were completely devastated.

Besides constructing around 50 houses in these ill-fated villages, CII has also planned to distribute solar lanterns to the villagers.

CII to rebuild 2 villages in Leh

HT Live Correspondent

■ chdlivedesk@hindustantimes.com

CHANDIGARH: Confederation of Indian Industries (CII) will be adopting two villages in Leh, Ladakh, that were devastated in the cloudburst. CII would reconstruct houses in Saboo and Nimmu.

"Apart from building houses, we are exploring the option of bringing solar power to these villages. At present, we have started restoring irrigation works of Saboo," Charu Mathur, regional director, CII, northern region, told reporters on Wednesday.

CII, with support from member industries, would build new houses within two months and get three JCB machines airlifted to facilitate clearing of the debris.

"By March 2011, CII will undertake its third phase of

relief work towards building livelihood opportunities for the villagers. We plan to work in coordination with local committees and NGOs towards promoting cottage industries," said, Charu, who had recently returned from Leh.

"Saboo is a model village built under the Prime Minister's Model Village Scheme and the cloudburst hit it first. About 52 households, growing wheat, barley, fodder and vegetables, were affected," she said. "In Nimmo, 18 households were affected."

"There is too panic among the people. Even on spotting a black cloud, they run towards the hills. We're thinking of engaging counsellors for these villages," she said.

CII has sent relief material to Leh, which is being distributed under the supervision of a CII team.

साबू, सीमू को आबाद करेगी सीआईआई

लेह की मदद

बादल फटने से तबाह हुए दो गांव किए अडॉप्ट, पीड़ितों के लिए बनाए जाएंगे 50 मकान

भास्कर न्यूज़ | चंडीगढ़

लेह में बादल फटने से बेघर हुए लोगों के मकान बनाने का जिम्मा कन्फेडरेशन ऑफ इंडियन इंडस्ट्री (सीआईआई) ने लिया है। सीआईआई ने लेह के साबू और सीमू गांव को अडॉप्ट किया है और यहां करीब 50 मकान बनाकर दिए जाएंगे। सीआईआई की रीजनल डायरेक्टर (नॉर्थ) चारु माथुर ने बुधवार को यह जानकारी दी। वह हालही में लेह से लौटी हैं।

चारु ने बताया, दोनों गांवों में मकान बनाने पर सीआईआई करीब तीन करोड़ रुपये खर्च रहा है। सीआईआई की चार



आप भी आएँ आगे

लेह के लिए सीआईआई के अभियान में कई कंपनियों ने सीमेंट, कपड़े, जूते और कैश देकर सहयोग किया है। चारु ने अपील की है कि यदि कोई कैश या किसी अन्य रूप में लेह के लोगों की मदद करना चाहता है तो सीआईआई के सेक्टर 31 स्थित ऑफिस में नवदीप कौर से 9815973674 पर संपर्क कर सकते हैं।

सदस्यीय टीम लेह में है और काम में जुटी है। चारु ने कहा, लेह में हमने देखा कि लोगों को राशन व अन्य सामान तो मिल रहा है पर सबसे बड़ी समस्या रहने की है। ज्यादातर मकान पूरी तरह टूट चुके हैं।

इसीलिए हमने मकान बनाने का फैसला किया। हालांकि यह किस मैटीरियल के होंगे इसपर विचार किया जा रहा है। स्थानीय प्रशासन की मंजूरी मिलते ही काम शुरू कर दिया जाएगा। दो महीनों के भीतर

काम पूरा करने का लक्ष्य रखा गया है। तीन जेसीबी मशीनें तैयार खड़ी हैं, इन्हें वायुसेना की मदद से लेह पहुंचाया जाएगा।

1000 परिवारों को फैमिली किट

चारु ने कहा, अक्टूबर के बाद लेह का सड़क मार्ग छह माह के लिए बंद हो जाएगा। इसलिए अभी से चीनी, नमक, तेल, चाय पत्ती, खाद्य तेल, हाइजीन किट, कम्बल, जैकेट, जूते वगैरह लेह भेजे जा रहे हैं। एक हजार परिवारों को फैमिली किट दी जा रही है। सामान भेजने के लिए वायुसेना के अलावा प्राइवेट एयरलाइंस कंपनियां भी मदद कर रही हैं।

लेह के 2 गांव गोद लिए

चंडीगढ़, 25 अगस्त (आशीष): लेह में फैली प्राकृतिक तबाही के बाद पुनर्वास का जिम्मा केंद्र व राज्य सरकार ने तो उठाया ही है, लेकिन अब कंफेडरेशन ऑफ इंडिया इंडस्ट्रीज भी मदद के लिए आगे आई है। मदद के तहत सी.आई.आई. ने साबू और सीमू दो गांवों को गोद लिया है। इन दोनों गांवों में जो मकान बह गए, उन्हें सी.आई.आई. बनवाएगा। इसके लिए वहां के लोगों से किसी भी प्रकार का कोई पैसा नहीं लिया जाएगा। यह जानकारी बुधवार को सी.आई.आई. नार्थ रीजन की रीजनल निदेशक चारू माथुर ने प्रेस कांफ्रेंस के दौरान दी। सी.आई.आई. सेक्टर-31 में हुई इस कांफ्रेंस के दौरान उन्होंने बताया कि इन 2 गांवों में करीबन 50 मकान बनाए जाएंगे। 2 महीनों के भीतर इस काम को पूरा करने का लक्ष्य रखा गया है। सी.आई.आई. इस पर करीब 3 करोड़ रुपए खर्च करेगा। इसके अलावा वहां के निवासियों को आवश्यक सामान भी प्रदान करेगा।

लेह में घर बनाएगा सीआईआई

चंडीगढ़। लेह में बादल के कहर से उजड़े घरों को सीआईआई बनाएगा। इसके लिए सीआईआई ने कार्ययोजना तैयार कर ली है। सबसे पहले सीआईआई साबू और निम्मू गांव के लोगों को घर बनाकर देगा। सीआईआई ने इसके लिए स्थानीय प्रशासन, आर्किटेक्ट से भी मदद मांगी है। लेह को भविष्य में इस प्रकार के बर्बादी के कहर से बचाने के लिए आर्किटेक्चर की सलाह के मुताबिक भी नए स्ट्रक्चर तैयार किए जाएंगे। सीआईआई चंडीगढ़ में लेह का दौरा करके लौटी टीम की सदस्य और सीआईआई की क्षेत्रीय निदेशक चारु माथुर ने कहा कि दो करोड़ की राहत भेजी जा चुकी है। इसमें खाने पीने का सामान, किचन का सामान, आयल, बैटरी और सोलर प्रोडक्ट हैं। यही नहीं, सीआईआई चंडीगढ़ में जेनसेट के साथ अन्य सामान भी लेह जाने के लिए तैयार रखा है।